

RIDER TECHNICZNY ZESPOŁU HUNTER – Festiwale 2024



Dokument ten jest integralną częścią umowy, zawartej pomiędzy organizatorem a managerem zespołu HUNTER. Nieznajomość ridera nie zwalnia z jego przestrzegania. Każde odstępstwo od ridera bez akceptacji realizatora zespołu jest równoznaczne z niedopełnieniem warunków umowy.

Ewentualne zmiany powinny być konsultowane bezpośrednio z realizatorem zespołu.

RIDER NAGŁOŚNIENIE

* system nagłośnieniowy wyprodukowany przez firmę o uznanej reputacji np.: **L-ACOUSTICS, D&B AUDIOTECHNIK, ADAMSON, MARTIN AUDIO, Coda Audio** oraz innych uznanych marek ... o mocy oraz konfiguracji adekwatnej do miejsca, w którym odbywa się koncert.

Bezwzględnie wymagany jest front-fill !!!

Subbasy sterowane niezależnie z wysyłki aux.

* zespół przyjeżdża z własną konsoletą Behringer **WING** oraz dwoma stagerackami DL32

* dwie skrętki kategorii minimum CAT6A (S/FTP) wyposażone w ekranowane złącza etherconowe dostarcza firma obsługująca koncert.

* system monitorowy składa się z systemów dousznych przywiezionych przez realizatora zespołu oraz 2 monitorów „wedge” zapewnionych przez firmę nagłośnieniową

* 5 punktów z zasilaniem 230V

* przeloty użyte przez realizatora zespołu HUNTER nie mogą być użyte przez inne zespoły.

* kompetentna i miła obsługa techniczna (zapewni miłą współpracę ze strony techniki zespołu 😊), po stronie firmy nagłośnieniowej jest całość okablowania oraz opiece sceny.

* realizator dźwięku zespołu HUNTER : Jakub Kowalik tel: 692 482 058 – **wymagany kontakt osoby odpowiedzialnej za dostarczenie nagłośnienia na min 14 dni przed**

planowanym koncertem oraz lista sprzętu na adres mailowy
oporopowrotnik@gmail.com,

INPUT LISTA

1	Kick L Mic	własny	Bez statywu
2	Kick R Mic	własny	Bez statywu
3	Kick Trigger	własny	
4	Snare	własny	Statyw własny
5	Snare	własny	Statyw własny
6	HH	własny	Statyw własny
7	Timbales	własny	
8	Tom 1	własny	
9	Tom 2	własny	
10	Floor tom 1	własny	
11	Floor tom 2	własny	
12	Ride	własny	Statyw własny
13	Oh L	własny	Statyw własny
14	Oh R	własny	Statyw własny
15	Sampler 1 R (Chórki)	XLR	Przy perkusji
16	Sampler 2 R (Chórki)	XLR	Przy perkusji
17	Sampler 2 L (FX)	XLR	Przy perkusji
18	Sampler 2 R (FX)	XLR	Przy perkusji
19	Sampler 3 L (Chóry)	XLR	Przy perkusji
20	Sampler 3 R (Chóry)	XLR	Przy perkusji
21	Sampler 4 L (Smyki)	XLR	Przy perkusji
22	Sampler 4 R (Smyki)	XLR	Przy perkusji
23	Konga L	własny	
24	Konga R	własny	
25	OH Percussion	własny	Statyw wysoki
26	Bass	XLR	Rack przy techniku gitarowym
27	Guitar 1 L	XLR	Rack przy techniku gitarowym
28	Guitar 1 R	XLR	Rack przy techniku gitarowym
29	Guitar 2 L	XLR	Rack przy techniku gitarowym
30	Guitar 2 R	XLR	Rack przy techniku gitarowym
31	Violin L	XLR	Front sceny (prawa strona)

32	Violin R	XLR	Front sceny (prawa strona)
33	Acoustic Guitar 1	DiBox Radial J48	Front sceny gitarzysta z lewej
34	Acoustic Guitar 2	DiBox Radial J48	Front sceny przy głównym wokalu
35	Voc 1	sm58	Statyw wysoki
36	Voc 2	własny	Statyw wysoki
37	Voc 3	sm58	Statyw wysoki
38	Voc 4	własny	Statyw wysoki
39	Trigger werbel	XLR	Przy perkusji
40	Trigger Tom 1	XLR	Przy perkusji
41	Trigger Tom 2	XLR	Przy perkusji
42	Trigger Tom 3	XLR	Przy perkusji
43	Click	XLR	Przy perkusji
44	Sampler 5 mono	XLR	Przy perkusji
45	Sampler 6 L	XLR	Przy perkusji
46	Sampler 6 R	XLR	Przy perkusji

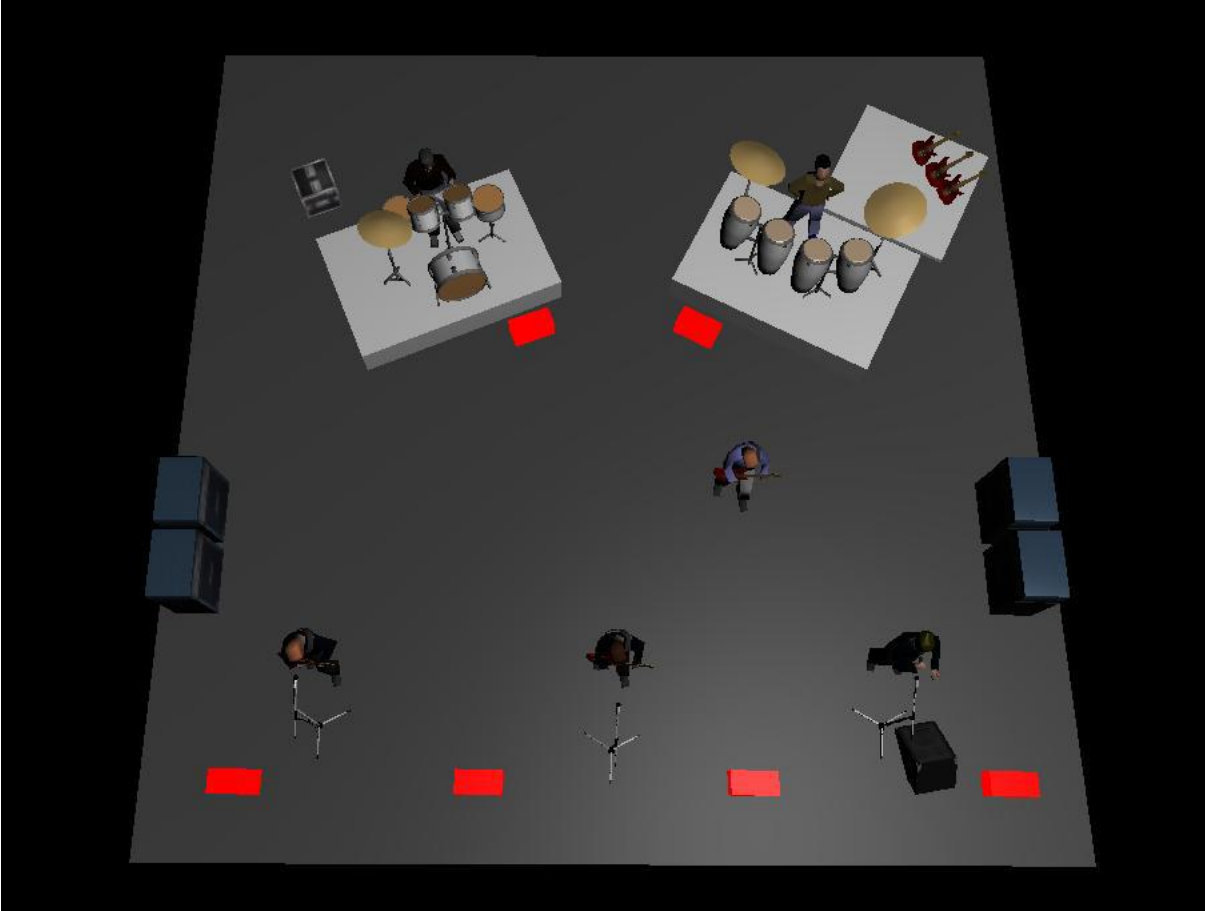
System monitorowy:

Rodzaj monitora i muzyk	Numery kanałów wyjściowych	
DRAK (wokal gitara) Sennheiser IEM G3	1,2	DL32 (pierwszy od góry)
PIT (wokal gitara) Sennheiser IEM G3	3,4	DL32 (pierwszy od góry)
LETKI (wokal perkaszyny) Shure IEM	5,6	DL32 (pierwszy od góry)
SAIMON (bas) Sennheiser IEM G2	7	DL32 (pierwszy od góry)
DARAY (perkusja) Sennheiser IEM	9	DL32 (pierwszy od góry)
JELONEK (skrzypce wokala) Wedge (dostarcza ekipa techniczna)	11	DL32 (pierwszy od góry)

WAŻNE!

- ☒ Stanowiska realizatorów oddzielone od publiczności barierkami ochronnymi
- ☒ Realizatorzy zespołu HUNTER nie realizują supportów
- ☒ Za uszkodzenia sprzętu przywiezionego przez realizatorów zespołu materialnie odpowiada ORGANIZATOR
- ☒ Realizator FOH zazwyczaj przywozi własny stół i peryferia – prosimy o kontakt w celu potwierdzenia
- ☒ 5 gniazdek prądowych i miejsce 2 x 2 metry dla techniki gitar po prawej, lewej lub z tyłu sceny
- ☒ Dwóch stagehand'ow przy rozpakowaniu i załadowaniu sprzętu
- ☒ Zakaz wstępu pod scenę osobom nieupoważnionym (**pirotechnika sceniczna**)
- ☒ Zakaz wstępu na scenę osobom nieupoważnionym w trakcie koncertu i próby
- ☒ Dwie gaśnice na scenie podczas koncertu
- ☒ W miarę możliwości rampa do powieszenia banerów (10 x 5 lub 5 x 3)w *innych sytuacjach podwieszony do dolnej kraty lub górnej za oświetleniem*
- ☒ 2 podesty pod perkusje o wymiarach 3 x 2 metry
- ☒ Perkusja i i perkusjonalia muszą pozostać na swoich podestach po odbytej próbie do czasu koncertu

STAGE PLAN



RIDER OŚWIETLENIE 2024

11x Martin Mac 700 Profile(lub inne o podobnej mocy)

16x Robe Robin 600 LedWash (lub inne głowy Led z opcją ZOOM, nie akceptuję JBLED A7 ZOOM)

8x RobePointe (lub podobne urządzenia)

2x MartinAtomic3000

4x Blinder4

2x Hazer plus wiatraki

7x Showtec Sunstripe Activ

5x Par RGBW(mile widziany zoom) do podświetlenia banerów, montowane nad banerem lub maksimum 1 metr przed.

WAŻNE!!! - koniecznie proszę zadzwonić do realizatora minimum 7 dni przed koncertem, w celu ustalenia jaka konsola będzie potrzebna (możliwe jest przywiezienie swojego sterownika). Zespół przywozi ze sobą 4 urządzenia ADJ FogFurryJet. Prosimy o uwzględnienie ich w linii DMX(urządzenia pracują w 7 kanałowym modzie, na tym samym adresie). Pary do oświetlenia banerów mogą być na tym samym adresie, proszę je uwzględnić przy patch liście.

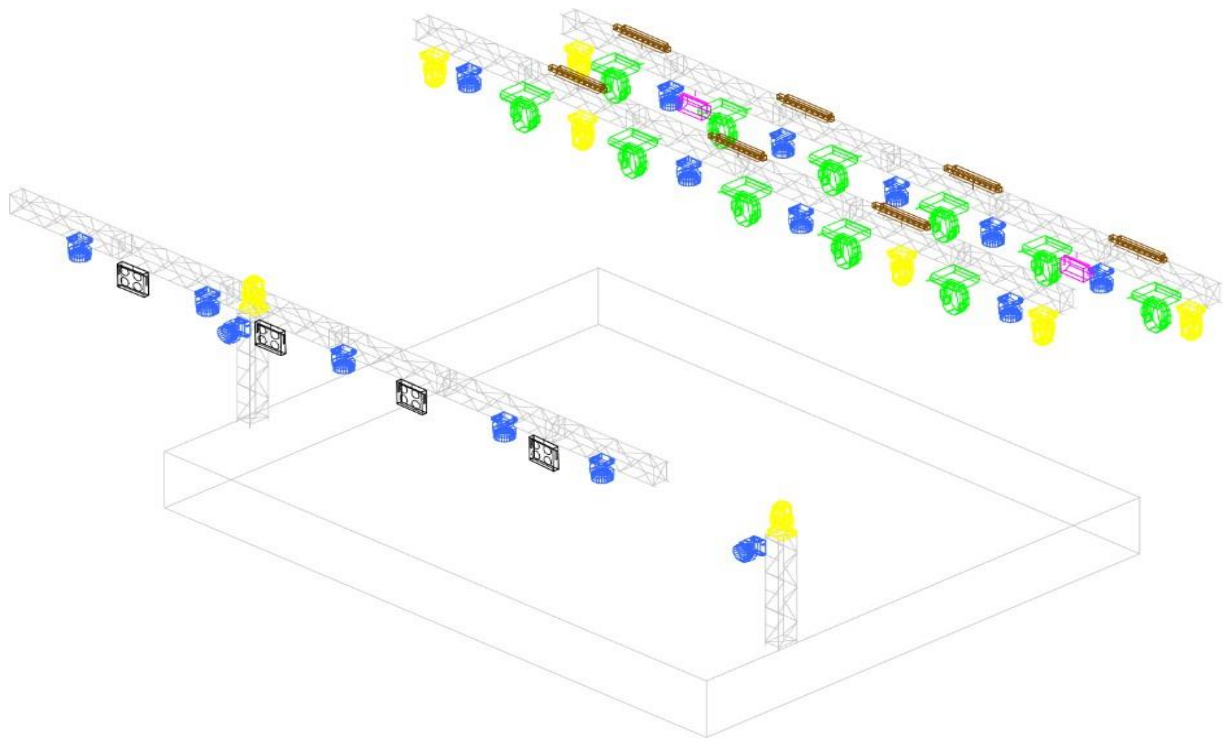
Wszelkie zmiany po ówczesnej konsultacji z realizatorem zespołu minimum 7 dni przed koncertem.







Kontakt:

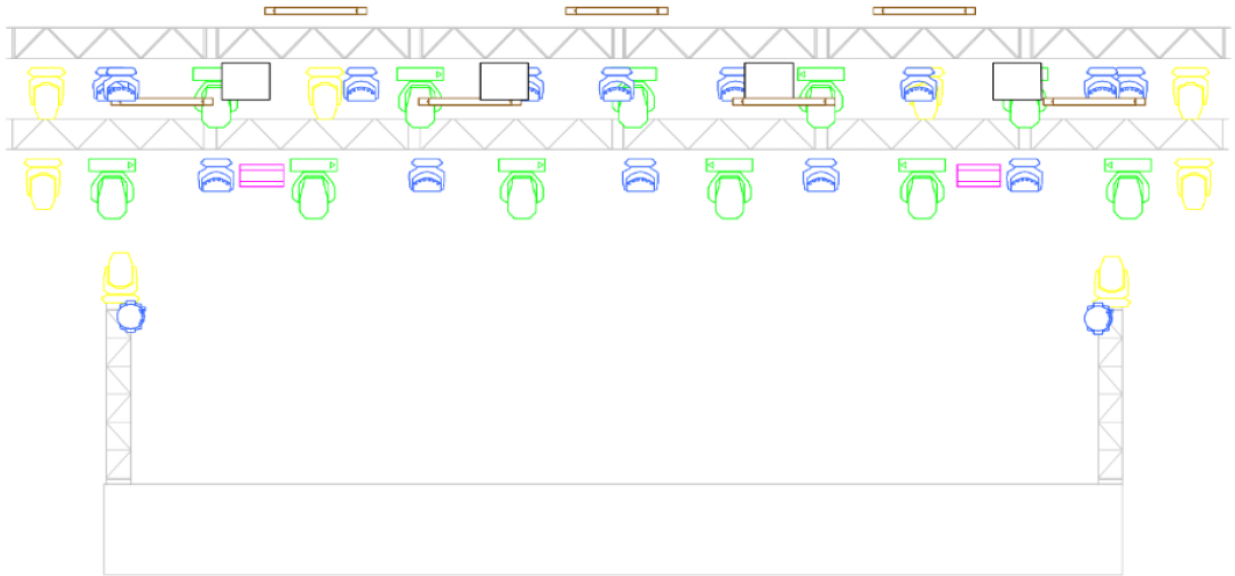
[Marcin Zieliński](#)



[Tel:536958047](tel:536958047)

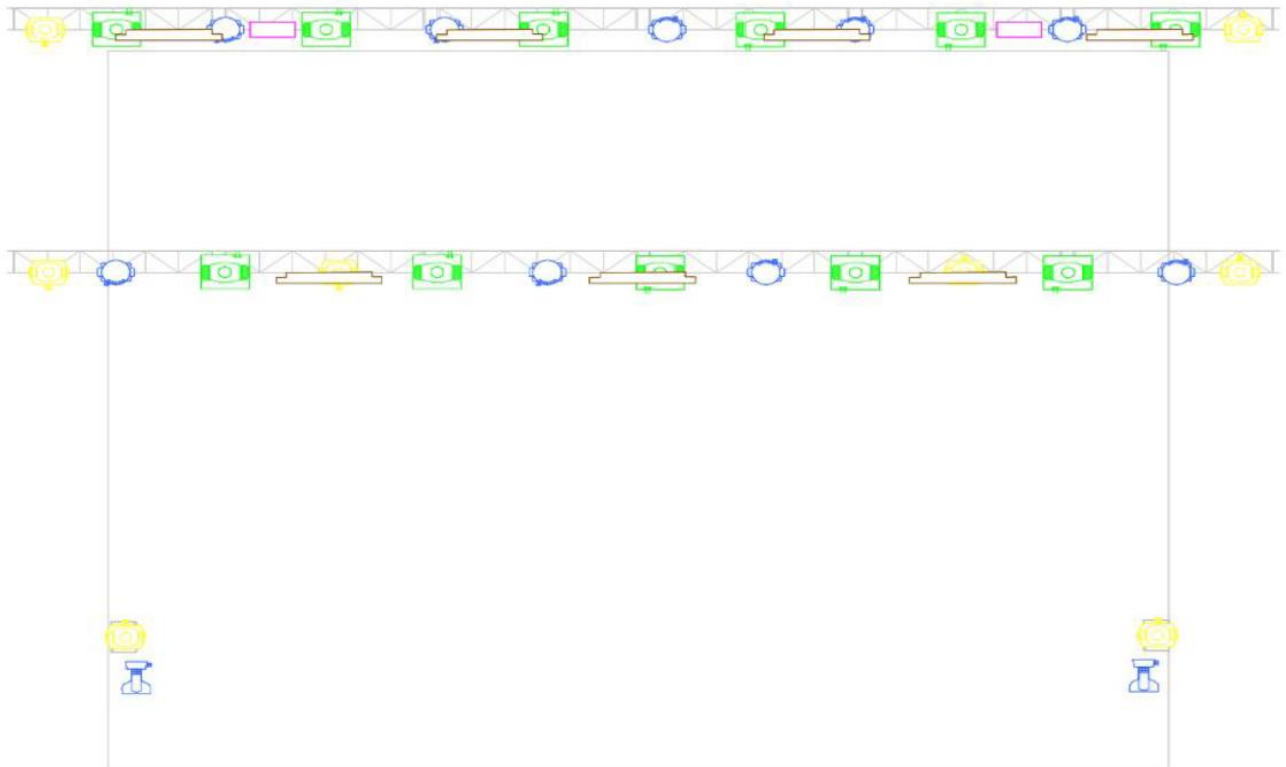
[Mail:zielmarr@gmail.com](mailto:zielmarr@gmail.com)



Symbol	Name	Wattage	Lamp	Lens	Fixture Options	Count	Spares	Notes
	Mac 700	950	HTI 700W/D4-75	Standard	Mode: 16-bit Extended; P/T Speed: Normal; FX Speed: Normal; Studio Mode: Off	11		
	Robin LEDWash 600	330	LED		Mode: 3; Speed: mSpeed Speed; Tilt Range: Full	16		
	Robin Pointe	470	HRI 280w-R30	Spot	Mode: 2; Colour Wheel: Standard	8		
	Sunstrip Active Dmx	750	Hi-Spot ES63/25°		Channel Mode: 10	7		
	Atomic 3000	3600	XOP 7-OF		Channels: 4; Lamp: High; Operation: Strobe	2		
	Thomas 4 Lite Par 36	2600	DXK			4		



Symbol	Name	Wattage	Lamp	Lens	Fixture Options	Count	Spares	Notes
	Mac 700	950	HTI 700W/D4-75	Standard	Mode: 16-bit Extended; P/T Speed: Normal; FX Speed: Normal; Studio Mode: Off	11		
	Robin LEDWash 600	330	LED		Mode: 3; Speed: mSpeed Speed; Tilt Range: Full	16		
	Robin Pointe	470	HRI 280w-R30	Spot	Mode: 2; Colour Wheel: Standard	8		
	Sunstrip Active Dmx	750	Hi-Spot ES63/25°		Channel Mode: 10	7		
	Atomic 3000	3600	XOP 7-OF		Channels: 4; Lamp: High; Operation: Strobe	2		
	Thomas 4 Lite Par 36	2600	DXK			4		



Symbol	Name	Wattage	Lamp	Lens	Fixture Options	Count	Spares	Notes
	Mac 700	950	HTI 700W/D4-75	Standard	Mode: 16-bit Extended; P/T Speed: Normal; FX Speed: Normal; Studio Mode: Off	11		
	Robin LEDWash 600	330	LED		Mode: 3; Speed: mSpeed Speed; Tilt Range: Full	16		
	Robin Pointe	470	HRI 280w-R30	Spot	Mode: 2; Colour Wheel: Standard	8		
	Sunstrip Active Dmx	750	Hi-Spot ES63/25°		Channel Mode: 10	7		
	Atomic 3000	3600	XOP 7-OF		Channels: 4; Lamp: High; Operation: Strobe	2		
	Thomas 4 Lite Par 36	2600	DXK			4		

